



PREFEITURA DO MUNICÍPIO DE PORTO VELHO
SECRETARIA MUNICIPAL DE SAÚDE

PLANO ESTRATÉGICO E OPERACIONAL NA VACINAÇÃO CONTRA COVID-19 PORTO VELHO/RO



7ª edição

Porto Velho
05 de abril de 2021

Hildon Chaves
Prefeito do Município de Porto Velho

Maurício Carvalho
Vice Prefeito do Município de Porto Velho

Eliana Pasini
Secretária Municipal de Saúde

Marilene Aparecida da Cruz Penati
Secretária Municipal de Saúde Adjunta

**COMISSÃO DE EXECUÇÃO E ACOMPANHAMENTO DO
PLANO ESTRATÉGICO E OPERACIONAL DA VACINAÇÃO CONTRA COVID-19**

Portaria nº 14/GAB-SEMUSA

Angelita de Almeida Rosa Mendes/NUGEP/ASTEC

Elizeth Gomes Pinto/DI/DAB

Fabíola Barros Ribeiro/DAB

Jocel Soares Ferreira/DMAC

Lígia Fernandes Arruda/DVS

Luciane Gonçalves/Comunicação

Maria de Lourdes da Silva e Silva/DAB

Marília Lis Oliveira Guedes/DAF

Régia de Lourdes Ferreira Pachêco Martins/DVS

Tais de Souza Leite/DI/DAB

Valdir Alves do Nascimento/CIPA

Sumário

1. INTRODUÇÃO	04
2. OBJETIVOS	05
2.1 Objetivo geral.....	05
2.2 Objetivos específicos.....	05
3. SITUAÇÃO EPIDEMIOLÓGICA DA COVID-19 EM PORTO VELHO	06
4. PRINCIPAIS PREMISSAS DO PLANO	10
5. VACINAS COVID-19	11
6. GRUPOS PRIORITÁRIOS A SEREM VACINADOS E ESTIMATIVA DE VACINAS NECESSÁRIAS	11
7. FARMACOVIGILÂNCIA	13
8. SISTEMAS DE INFORMAÇÕES	14
8.1. Transparência de Informações no site da Prefeitura.....	16
9. OPERACIONALIZAÇÃO PARA VACINAÇÃO	17
9.1. Mecanismo de Gestão.....	17
9.2. Planejamento para operacionalização da vacinação	20
9.3. Armazenamento	31
10. ATORES DA ESFERA MUNICIPAL RESPONSÁVEIS PELO PLANO	31
11. MONITORAMENTO, SUPERVISÃO E AVALIAÇÃO	32
12. ORÇAMENTO PARA OPERACIONALIZAÇÃO DA VACINA	33
13. COMUNICAÇÃO	34
14. ENCERRAMENTO DA CAMPANHA	34
REFERÊNCIAS CONSULTADAS	34

1. INTRODUÇÃO

Os coronavírus são uma grande família de vírus comuns em muitas espécies diferentes de animais, incluindo camelos, gado, gatos e morcegos. Raramente, os coronavírus que infectam animais podem infectar pessoas, como exemplo do MERS-CoV e SARS-CoV.

Recentemente, em dezembro de 2019, houve a transmissão de um novo coronavírus (SARSCoV-2), o qual foi identificado em Wuhan, na China e causou a COVID-19, sendo em seguida disseminada e transmitida de pessoa a pessoa.

A COVID-19 é a maior pandemia da história recente da humanidade que causa infecção respiratória aguda potencialmente grave. Trata-se de uma doença de elevada transmissibilidade e distribuição global. A transmissão ocorre principalmente entre pessoas por meio de gotículas respiratórias ou contato com objetos e superfícies contaminadas.

Para conseguir atingir o objetivo de mitigação dos impactos da pandemia, diversos países e empresas farmacêuticas estão empreendendo esforços na produção de uma vacina segura e eficaz contra a covid-19. Este é o desafio mais urgente do nosso tempo visto que, a pandemia mundial já causou a perda de centenas de milhares de vidas.

O Brasil possui o maior programa de vacinação do mundo, sendo reconhecido nacional e internacionalmente. Atualmente, atende 212 milhões de pessoas, é um patrimônio do estado brasileiro, mantido pelo comprometimento e dedicação de profissionais de saúde, gestores e de toda população. São 47 anos de ampla expertise em vacinação em massa e está preparado para promover a vacinação contra a COVID-19.

De acordo com a Organização Mundial de Saúde (OMS), no mundo existem centenas de vacinas em produção, distribuídas em todas as três fases de aprovação.

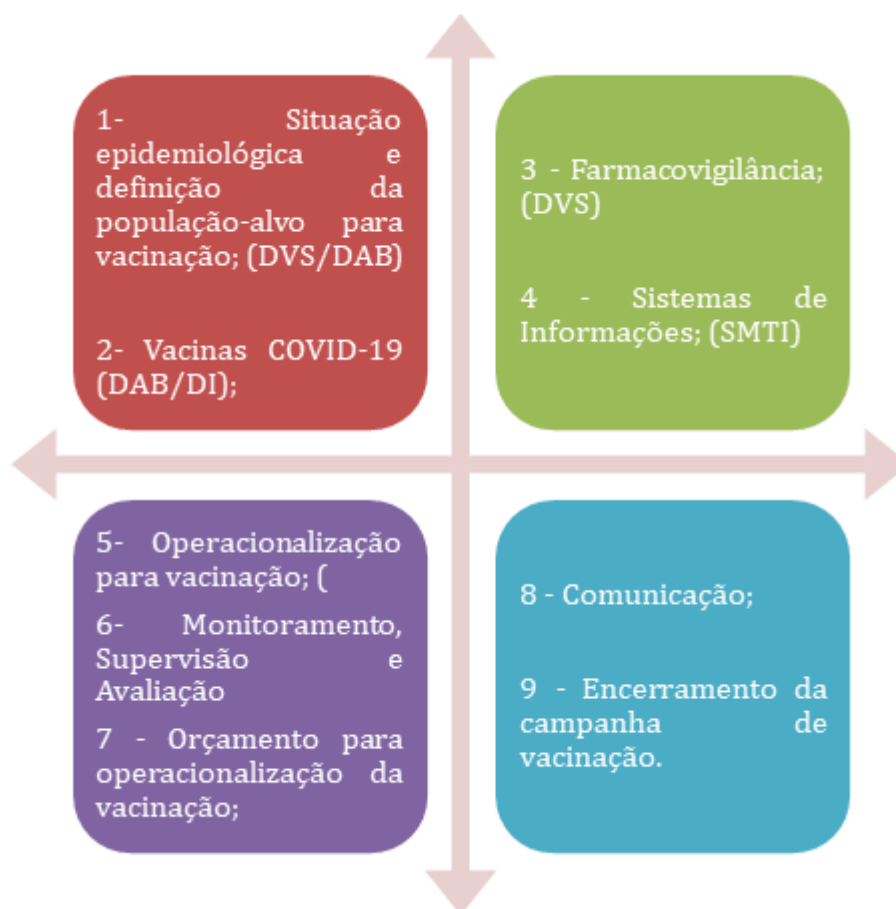
A Agência Nacional de Vigilância Sanitária (ANVISA) apresentou as quatro vacinas mais promissoras que podem, a qualquer momento, ser aprovadas e usadas no Brasil. Destas quatro, apenas duas apresentaram pedido de uso emergencial.

No dia 08 de janeiro de 2021, a fundação Oswaldo Cruz (Fiocruz) oficializou o pedido de uso emergencial da vacina contra a Covid-19, CHADOX1NCOV-19, onde a tecnologia de produção empregada é Adenovírus Vetor, foi desenvolvida pelo laboratório AstraZeneca e pela Universidade de Oxford, no Reino Unido, ao solicitar o pedido a empresa já havia apresentado todos os documentos necessários para aprovação da vacina referente às três fases de teste e avaliação. No mesmo dia, o

Instituto Butantan também realizou o pedido de uso emergencial da vacina contra covid-19, CoronaVac, que usa a tecnologia de produção de vírus inativados e foi desenvolvida pelo laboratório Sinovac, na China, e ao solicitar o pedido de uso emergencial da Vacina CoronaVac a empresa ainda não tinha apresentado os documentos necessários para avaliação referente a fase III.

Por unanimidade, a diretoria da Anvisa liberou, com ressalvas, neste domingo (17), o uso emergencial das vacinas de Oxford/AstraZeneca e da CoronaVac, com a decisão de que as vacinas poderão agora ser aplicadas na população brasileira.

O plano encontra-se organizado em 09 eixos, a saber:



Fonte: Adaptado do Plano Nacional de Operacionalização Vacinação COVID-19.

2. OBJETIVOS

2.1 Objetivo Geral

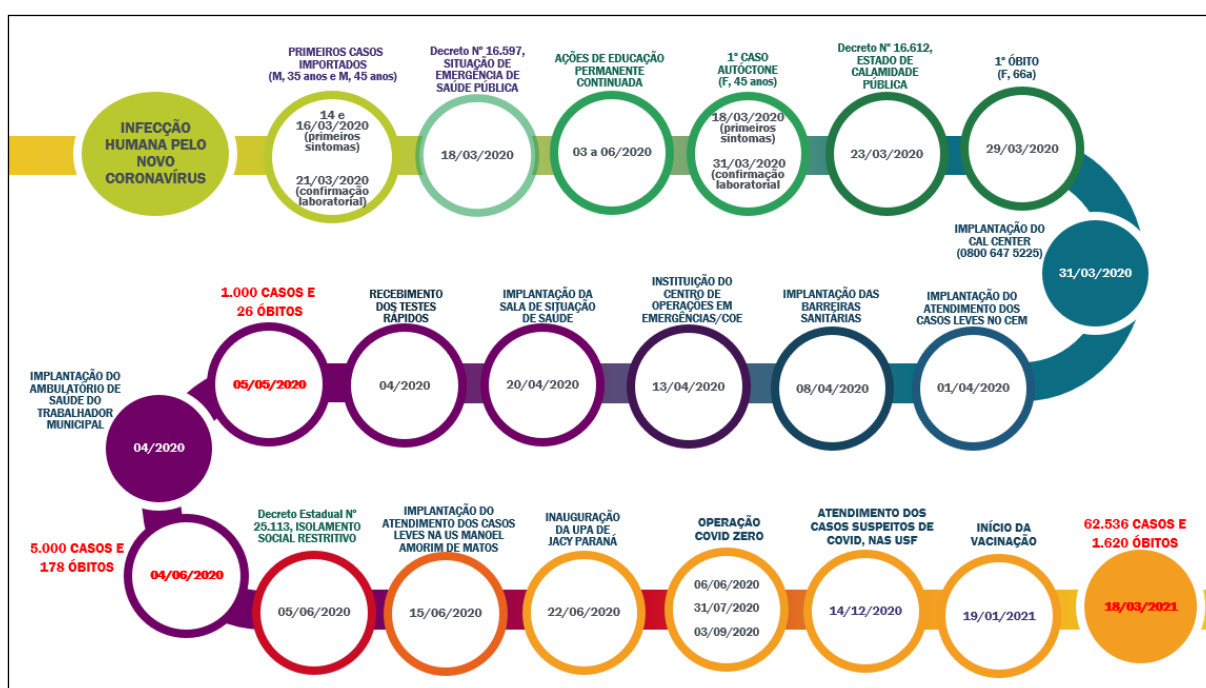
Estabelecer ações e estratégias para operacionalização da vacinação contra a COVID-19, no município de Porto Velho/RO.

2.2 Objetivos Especificos

- ✓ Apresentar a população-alvo e grupos prioritários para vacinação;
- ✓ Otimizar os recursos existentes por meio de planejamento e programação oportunos, para operacionalização da vacinação no município;
- ✓ Garantir um ambiente seguro e adequado para vacinação;
- ✓ Instrumentalizar os trabalhadores inseridos no processo de trabalho de promoção, prevenção e proteção contra a COVID-19.

3. SITUAÇÃO EPIDEMIOLÓGICA DA COVID-19 EM PORTO VELHO/RO

Os primeiros casos da Infecção Humana pelo novo coronavírus foram registrados em dezembro de 2019, em Wuhan, na China. O primeiro caso confirmado no Brasil foi em 26 de fevereiro de 2020, em São Paulo. O primeiro caso autóctone de Porto Velho apresentou os primeiros sintomas em 18/03/2020 e foi confirmado em 31/03/2020. Mas os primeiros casos confirmados importados, de residentes, foi em 21/03/2020, sendo dois casos do sexo masculino, de 35 e 45 anos, que apresentaram os primeiros sintomas em 14 e 16 de março de 2020, respectivamente. Na figura 1 consta a Linha do tempo desde a ocorrência dos primeiros casos importados e autóctones em Porto Velho, das estratégias e serviços implantados até a data atual.



Fonte: Semusa/PMPV, 18/03/2021

Figura 1 – Linha do tempo da infecção humana pelo novo coronavírus, estratégias e serviços implantados. Em Porto Velho/RO, 2020 e 2021

Depois de um ano, dos primeiros casos importados e autóctones confirmados em Porto Velho, temos confirmados, em 18/03/2021, 62.536 casos e 1.620 óbitos pela doença.

Em 18/03/2021, depois de um ano dos primeiros casos importados e autóctones confirmados por Infecção Humana pelo novo coronavírus, em Porto Velho, temos confirmados 62.536 casos, sendo que destes casos, 83,04% (54.589) estão recuperados e ocorreram 1.620 óbitos pela doença.

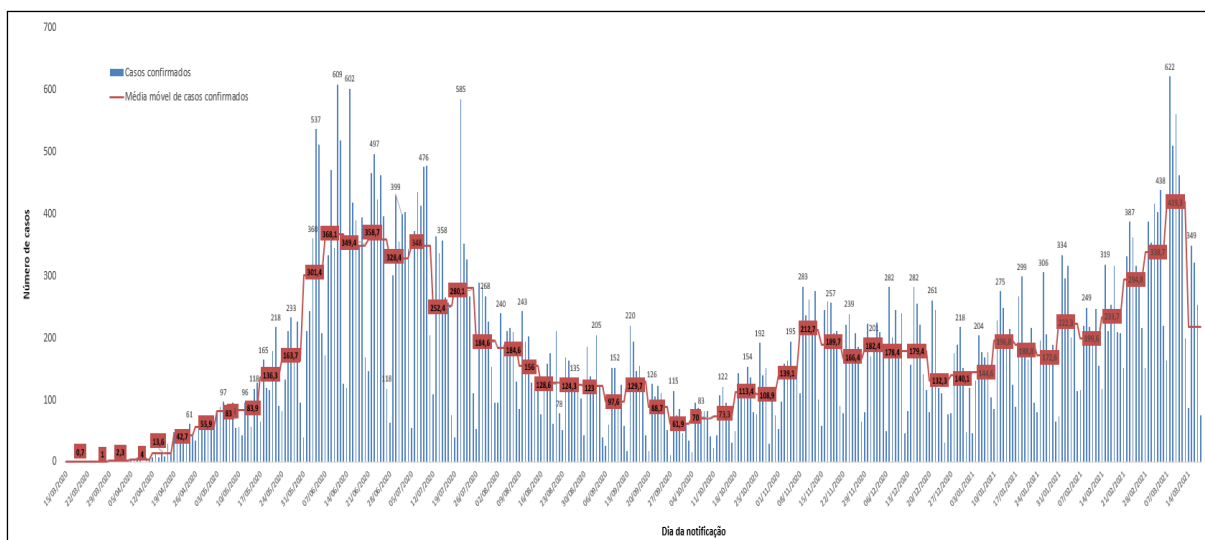
Apresentamos na tabela 1, casos confirmados e óbitos, assim como incidência, mortalidade e letalidade por infecção humana pelo novo coronavírus, no Brasil, Região Norte, Rondônia e Porto Velho. Observamos que o município apresenta a taxa de letalidade igual ao do Brasil (2,4%) e menor que da região Norte (2,4%) e de Rondônia (2,0%). Enquanto as taxas de mortalidade e a de incidência continuam maiores que as do Brasil, Região Norte e de Rondônia.

Tabela 1 – Casos confirmados, óbitos, letalidade e mortalidade por infecção humana pelo novo coronavírus. Brasil, Região Norte, Rondônia e Porto Velho/RO, 15/03/2020 a 18/03/2021

INDICADORES	BRASIL	REGIÃO NORTE*	RONDÔNIA	PORTO VELHO
Casos Confirmados	11.780.819	1.265.359	171.718	62.536
Óbitos	287.499	30.164	3.553	1.620
Casos Curados	10.419.393*	-	150.931	54.589
População (hab.)	210.147.125	18.430.980	1.777.225	539.354
Letalidade (%)	2,4	2,4	2,0	2,6
Incidência/100mil hab.	5.605,9	6.865,4	9.662,1	11.594,6
Mortalidade por 100mil hab.	136,8	163,6	199,9	300,35

Fonte: <https://covid.saude.gov.br>, <http://covid19.sesau.ro.gov.br>, eSUS VE, Gal/Lacen e DVS/Semusa, acessado em 18/03/2021

Os períodos com maior média móvel de casos notificados, em 2020, correspondem as SE 23 (31/05 a 06/07/2020), 24 (07 a 13/06/2020), 25 (14 a 20/06/2020), 26 (21 a 27/06/2020), 27 (28/06 a 04/07/2020) e 28 (05 a 11/07/2020), com 301,4; 368,1; 349,4; 358,7; 328,4 e 348,0 casos, respectivamente. Em 2021, as SE 9 (28/02 a 06/03/2021) e 10 (07/03 a 13/03/2021) apresentam na primeira 328,9 e na segunda 288,1 casos, conforme na figura 2.



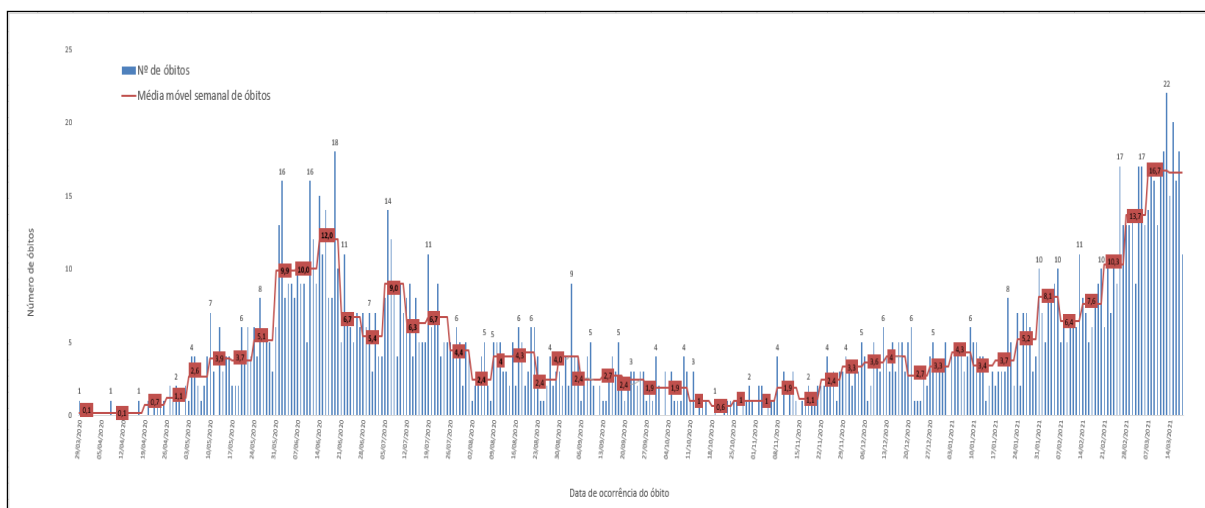
Fonte: eSUS VE/DVS/Semusa, acessado em 18/03/2021

Figura 2 – Número e média móvel de casos confirmados por COVID-19, segundo data de notificação dos casos. Porto Velho/RO, março/2020 a março/2021

Na SE 10 de 2021 foram notificados 2.935 novos casos notificados, o que representa um aumento de 27,5% (diferença de 633 casos), quando comparado ao número de casos notificados na SE 9 (2.302) (Figura 2).

Verificamos na figura 2, que a média móvel dos casos confirmados teve demonstrado o maior número de casos nas Semanas Epidemiológicas/SE dos meses de junho e julho/2020 e tivemos um aumento a partir das SE de novembro/2020 a março/2021. Na mesma figura, podemos observar que nos meses de junho e julho/2020, tivemos os dias com o maior número de casos notificados positivos, chegando a apresentar alguns dias com mais de 500 casos confirmados, como foi nos dias 11/06, 15/06, 21/07, 04/06, 12/06 e 05/06, com 609, 602, 585, 537, 518 e 511 casos, respectivamente. Em 2021, os dias com mais de 500 casos foram 08/03, 10/03 e 09/03 com 622, 561 e 510 casos notificados.

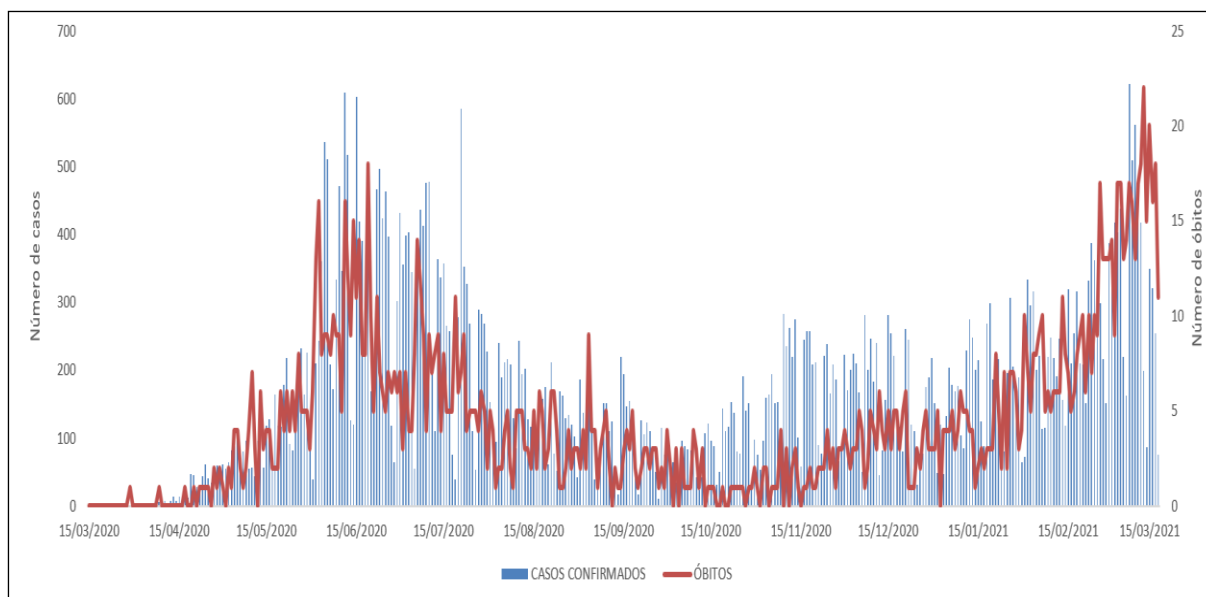
O primeiro óbito em Porto Velho, por COVID-19 teve como data de ocorrência 29/03/2020. Desde então, até 18 de março de 2021, já tivemos 1620 óbitos. Na figura 3, observamos a curva dos óbitos por infecção humana do novo coronavírus, em residentes de Porto Velho, segundo dia de ocorrência.



Fonte: SIM/DVE/DVS/Semusa, acessado em 18/03/2021

Figura 3 – Distribuição e média móvel semanal dos óbitos por infecção humana do novo coronavírus, segundo dia e mês de ocorrência do óbito, em residentes de Porto Velho/RO, 03/2020 a 03/2021

Conforme a figura 3, no mês de junho/2020 tivemos um aumento na ocorrência de óbitos, em Porto Velho, nos dias 02, 11, 14 e 19 de junho de 2020, quando ocorreram 16, 16, 15 e 18 óbitos, respectivamente. Em 2021, ocorreram mais óbitos nos dias 13, 15, 12 e 17 de março, sendo 22, 20, 18 e 18 óbitos, respectivamente. As SE 23 (31/05 a 06/06), 24 (07/06 a 13/06) e 25 (14/06 a 20/06) foram as que apresentaram maiores médias semanais de óbitos, com 9,9; 10,0 e 12,0 óbitos, respectivamente. Já a média móvel registrada na SE 10/2021 – 07 a 13/03/2021 (16,7 óbitos), representa um aumento de 22,0% em relação à média de registros da SE 9/2021 – 28/02 a 06/03/2021 (13,7 óbitos). Do total de óbitos ocorridos desde o início da pandemia, 38,8% ocorreram em 2021. Na figura 4 está a curva epidemiológica dos casos confirmados e óbitos por infecção humana pelo novo coronavírus, de 15/03/2020 a 18/03/2021.



Fonte: eSUS VE e SIM/DVE/DVS/Semusa, acessado em 18/03/2021

Figura 4 – Curva epidemiológica dos casos confirmados e óbitos por infecção humana pelo novo coronavírus. Porto Velho/RO, de 15/03/2020 a 18/03/2021

Verificamos na curva epidemiológica que a notificação dos casos e a ocorrência dos óbitos começaram a partir de março/2020, com um incremento nos meses de junho e julho/2020. E a partir de setembro/2020, houve uma queda na transmissão da doença. E verificamos que o município sofre atualmente com o aumento de casos confirmados e de óbitos, desde novembro/2020, configurando a segunda onda.

4. PRINCIPAIS PREMISSAS DO PLANO

Para a realização deste plano e para o êxito do mesmo algumas premissas precisam ser destacadas, como:

- ✓ As vacinas a serem utilizadas para vacinar a população Portovelhense serão aquelas definidas e enviadas pelo Ministério da Saúde ao estado de Rondônia, conforme disponibilidade;
- ✓ Toda e qualquer atividade a ser estabelecida para o desenvolvimento deste plano, deverá ser divulgada, garantida a transparência;
- ✓ O público-alvo a ser vacinado será conforme o estabelecido pelo Ministério da Saúde e de acordo com a quantidade de vacinas liberadas;

5. VACINAS COVID-19

No cenário mundial atual, uma vacina eficaz e segura é reconhecida como a solução para o controle da infecção humana pelo Novo Coronavírus, claro que, com manutenção das medidas de prevenção estabelecidas desde o início. Conforme a OMS, atualizado em 10 de dezembro de 2020, existem 162 vacinas COVID-19 candidatas em fase pré-clínica de pesquisa e 52 vacinas candidatas em fase de pesquisa clínica. Das vacinas candidatas em estudos clínicos, 13 se encontram em ensaios clínicos de fase III para avaliação de eficácia e segurança, a última etapa antes da aprovação pelas agências reguladoras e posterior imunização da população (BRASIL, 2020).

A ANVISA apresentou uma tabela contendo as quatro vacinas mais promissoras que podem, a qualquer momento, ser aprovadas e usadas no Brasil. Destas quatro, apenas duas apresentaram pedido de uso emergencial.

No dia 08 de janeiro de 2021, a fundação Oswaldo Cruz (Fiocruz) oficializou o pedido de uso emergencial da vacina contra a COVID-19, CHADOX1NCOV-19, onde a tecnologia de produção empregada é Adenovírus Vetor, foi desenvolvida pelo laboratório AstraZeneca e pela Universidade de Oxford, no Reino Unido. No mesmo dia, o Instituto Butantã/São Paulo também realizou o pedido de uso emergencial da vacina contra covid-19, CoronaVac, que usa a tecnologia de produção de vírus inativados e foi desenvolvida pelo laboratório Sinovac, na China, e ao solicitar o pedido de uso emergencial da Vacina CoronaVac a empresa ainda não tinha apresentado os documentos necessários para avaliação referente a fase III.

Por unanimidade, a diretoria da Anvisa liberou, com ressalvas, no último domingo (17), o uso emergencial das vacinas de Oxford/AstraZeneca e da CoronaVac com a decisão, de que as vacinas poderão agora ser aplicadas na população brasileira.

Em 19 de janeiro de 2021, a Secretaria Municipal de Saúde de Porto Velho recebeu as primeiras doses da vacina Sinovac, do Instituto Butantan, num total de 18.720 unidades, que serão utilizadas para as 2 doses que essa vacina requer, portanto para 9.360 profissionais de saúde. Em 24 de janeiro de 2021, recebemos mais 5.110 doses da vacina AstraZeneca, da Fiocruz.

6. GRUPOS PRIORITÁRIOS A SEREM VACINADOS E ESTIMATIVA DE VACINAS NECESSÁRIAS

O Plano Estratégico e Operacional na Vacinação contra COVID-19 é baseado no Plano de Vacinação desenvolvido pelo Programa Nacional de Imunizações em cooperação com o comitê de especialistas da Câmara Técnica, que foi baseado em princípios similares aos estabelecidos pela OMS, bem como nas considerações sobre a viabilização operacional das ações de vacinação. Assim

elencamos os seguintes grupos populacionais para vacinação:

- ✓ Trabalhadores da área da saúde (incluindo profissionais da saúde, profissionais de apoio, cuidadores de idosos, entre outros);
- ✓ População idosa de 80 anos ou mais e institucionalizadas;
- ✓ População idosa de 70 a 69 anos 11 meses e 29 dias .
- ✓ População idosa de 60 a 69 anos 1 meses e 29 dias.
- ✓ Indígena aldeado em terras demarcadas aldeados;
- ✓ Comunidades tradicionais ribeirinhas e quilombolas;
- ✓ População em situação de rua;
- ✓ Morbidades (Diabetes mellitus; hipertensão arterial grave (difícil controle ou com lesão de órgão alvo); doença pulmonar obstrutiva crônica; doença renal; doenças cardiovasculares e cerebrovasculares; indivíduos transplantados de órgão sólido; anemia falciforme; câncer; obesidade grau III);
- ✓ Trabalhadores da educação;
- ✓ Pessoas com deficiência permanente severa;
- ✓ Membros das forças de segurança e salvamento;
- ✓ Funcionários do sistema de privação de liberdade;
- ✓ Trabalhadores do transporte coletivo;
- ✓ Transportadores rodoviários de carga e
- ✓ População privada de liberdade.

Tabela 4 – Número de pessoas a serem vacinadas na 1ª fase de vacinação, segundo público-alvo. Porto Velho/RO, 2021

Público Alvo	Meta MS
Trabalhadores da Saúde (Públicos e Privados)	18.107
Idosos >=60	40.206
Portadores de deficiência	15.658
Indígenas	473
População privada de liberdade	7.616
Forças Armadas	2.869
Trabalhadores da Educação Básica	4.564
Profissionais da Educação Superior	4.257
TOTAL	93.750

Fonte: DI/DAB/SEMUSA, 2021

7. FARMACOVIGILÂNCIA

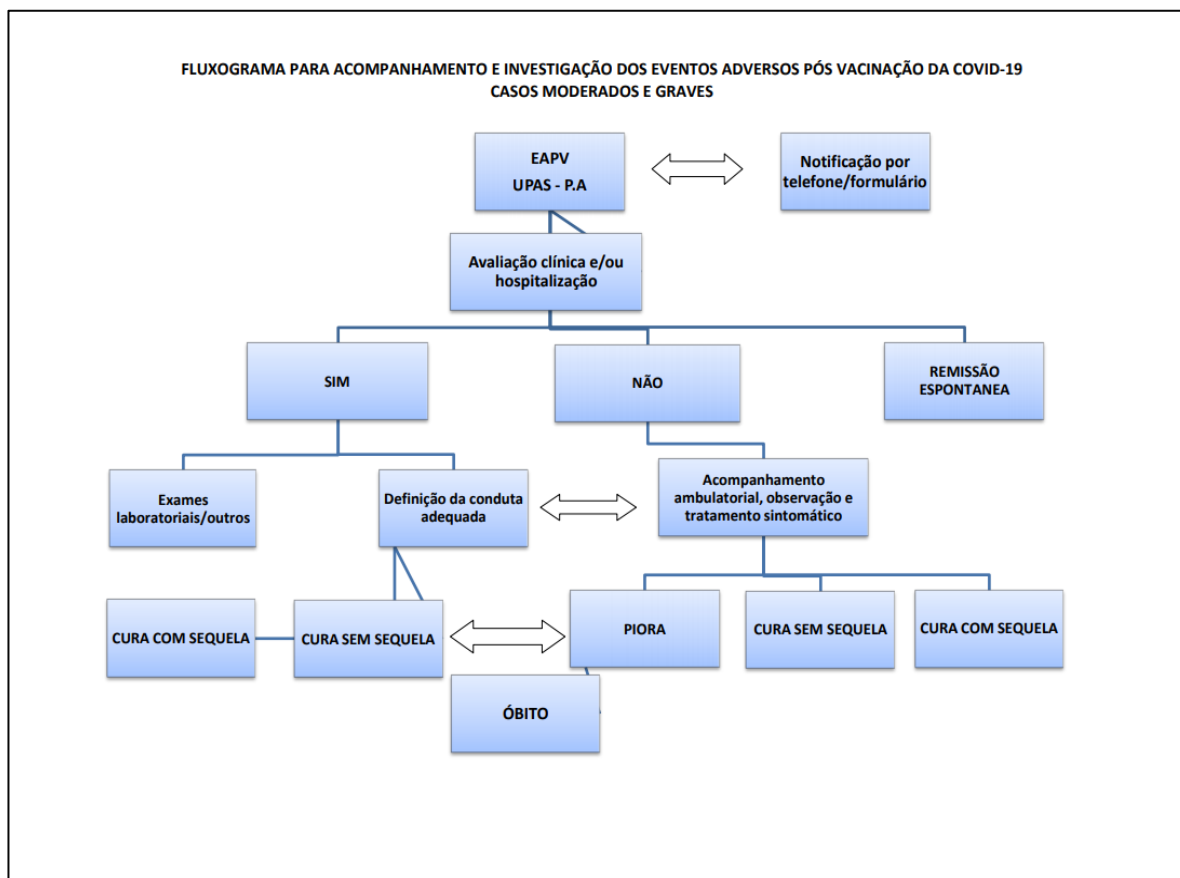
Por se tratar de novas vacinas, com novas tecnologias de produção e que serão administradas em milhões de indivíduos, pode haver um aumento no número de notificações de eventos adversos pós-vacinação (EAPV). Dessa forma, ratifica-se a importância do município em manter o plano de farmacovigilância para o fortalecimento dos sistemas de vigilância epidemiológica e sanitária no país, em especial no manejo, identificação, notificação e investigação de EAPV, por profissionais da saúde.

Todos os profissionais da saúde que tiverem conhecimento de uma suspeita de EAPV, incluindo os erros de imunização (programáticos), como problemas na cadeia de frios, erros de preparação da dose ou erros na via de administração, entre outros, deverão notificar os mesmos às autoridades de saúde (E-SUS notifica para EAPV e Notivisa nos casos de queixas técnicas - problemas com o produto), ressaltando-se que, o papel a ser desempenhado pelo município é vital para a plena efetivação do protocolo.. Estes casos devem ser notificados de imediato ao CIEVS Municipal, pelos telefones: 98443-8748, 98443-7482 e 98437-3110.

Investigação de Casos Suspeitos de EAPV

Após avaliação inicial onde se verifica a informação, os principais eixos de uma investigação são: os serviços de saúde, a vacina, o usuário, o trabalhador de saúde, os familiares/responsáveis e o trabalho de campo que inclui a descrição das condições socioeconômicas e de moradia. Podem ser necessários procedimentos de observação, entrevistas, revisão de registros e prontuários, inspeção dos serviços de saúde, visitas domiciliares e até necropsias para determinação das possíveis causas determinantes dos eventos, conforme orientação do Protocolo de Vigilância Epidemiológica e Sanitária de Eventos Adversos Pós-vacinação (Ministério da Saúde). Profissionais da Secretaria Municipal de Saúde, que são as referências para investigação destes casos: Enfermeira Elisa Ferraz, Enfermeira Juliana e o Médico Infectologista).

O fluxograma de acompanhamento e investigação dos eventos adversos pós vacinação da COVID-19, casos moderados e graves consta na figura abaixo



8. SISTEMAS DE INFORMAÇÃO

O Ministério da Saúde, por meio do Departamento de Informática do SUS (DATASUS), está promovendo a integração dos registros de imunização em campanhas através da Rede Nacional de Dados em Saúde (RNDS). Inicialmente, a RNDS permitirá a disseminação dos dados e transparência durante a Campanha de Vacinação contra a COVID-19 em todo o país, tornando disponível o acompanhamento da população imunizada, a correta aplicação dos imunizantes e o registro de evento adverso após o recebimento da vacina.

“A RNDS é uma plataforma nacional de interoperabilidade de dados em saúde, instituída pela portaria GM/MS nº 1.434, de 28 de maio de 2020, que faz parte do Conecte SUS, um programa do Governo Federal que tem como principal missão materializar a Estratégia de Saúde Digital para o Brasil. Fornecendo aos profissionais de saúde acesso à história clínica do paciente, permitindo a transição e a continuidade do cuidado, além de possibilitar aos indivíduos acesso aos seus dados de saúde”.

Sendo assim, o Ministério da Saúde disponibiliza alguns sistemas que servirão de ferramentas de apoio e trabalho aos estados e municípios como:

- **SPCA/CNES/CADWEB/ESAB** (cadastros, habilitações e consultas)
- **PNI** (controle de vacinas e registro de vacinação)

- **ConectSus** App Usuário (Certificado Digital de Vacinação, Calendário vacinação)
- **ConectSus** Profissional (ainda em desenvolvimento- Painel do Gestor e outras consultas)
- **Notifica** Reação Adversa Vacina - ANVISA
- **RNDS** - Rede Nacional de Dados em Saúde (resultado exames GAL COVID)
- Site Campanha COVID

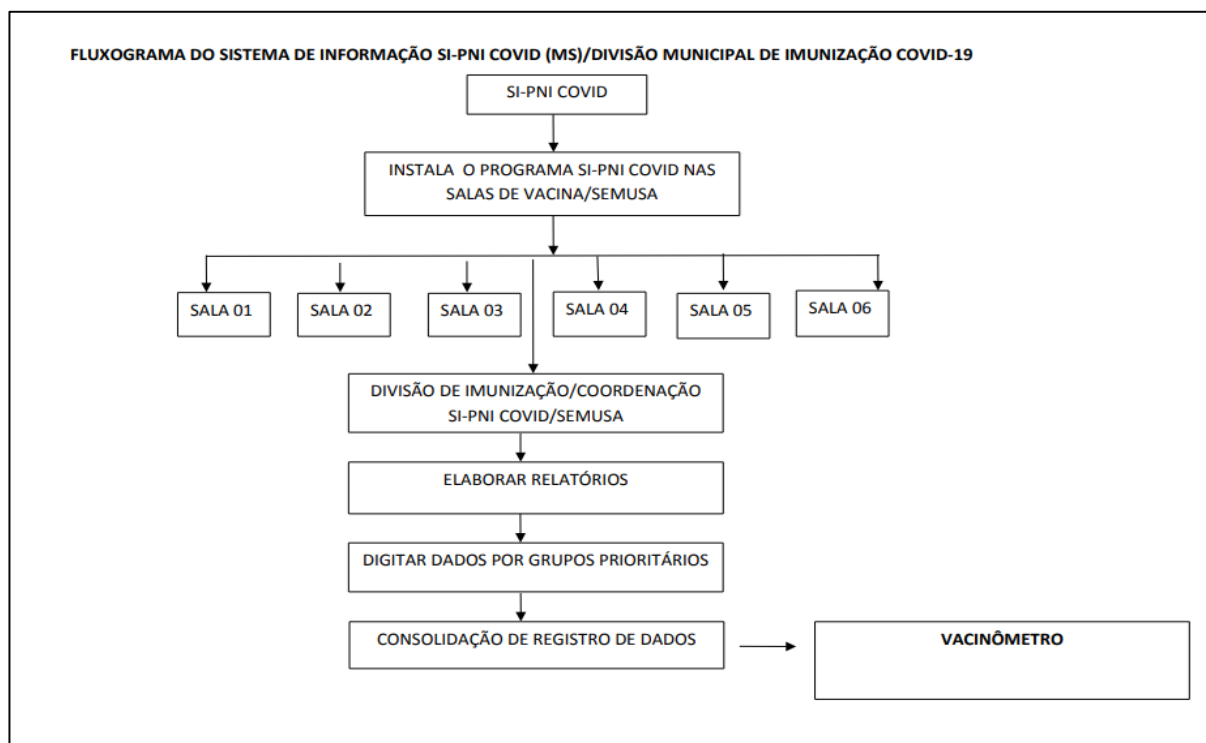
Considerando o controle de registros de doses aplicadas no município de Porto Velho, com o intuito de obedecer o grupo prioritário de vacinação, que são os profissionais da linha de frente que trabalham com assistencialismo ao paciente de COVID-19, desenvolveu-se dois sistemas próprios, sendo eles:

1. **Sistema de cadastro de vacinas de profissionais da saúde do sistema público (municipal, estadual e federal) e privado:** Realização do cadastro de profissionais da saúde do sistema público (municipal e estadual) e privado com registro das seguintes informações: Nome Completo, CPF, Cargo e Lotação referente a Data de cada dose da vacina recebida. Processo este que informará também o quantitativo de doses aplicadas em cada local de vacinação, seja numa unidade pública e privada. O Sistema emitirá um relatório individual e/ou coletivo de profissionais que receberam a 1ª dose, a 2ª dose e/ou as duas doses por determinado período conforme local de vacinação. Constará no relatório dados como: CPF, Nome do Profissional, CNS, Data de nascimento, data da 1ª e 2ª dose, local da 1ª e 2ª dose;
2. **Sistema de Agendamento de Idosos:** O Sistema fornecerá data, turno e local de vacinação para cadastro prévio do agendamento do idoso, processo este que facilitará o acesso por bairro à vacinação do Idoso com a garantia de que ele seja vacinado no dia e turno escolhido.

Todos os dados referentes aos dois sistemas serão disponibilizados no portal da Prefeitura, link <https://imuniza.portovelho.ro.gov.br/> no formato de DashBoard e/ou tabelas que sinalizem a transparência das informações no formato do VACINÔMETRO como:

- ✓ Quantidade de profissionais vacinados por local de vacinação;
- ✓ Quantidade de Idosos que foram vacinados por faixa etária e local;

O fluxograma do sistema de informação SI-PNI COVID-19 da Divisão Municipal de Imunização consta na figura abaixo.



8.1 TRANSPARÊNCIA DE INFORMAÇÕES NO SITE DA PREFEITURA

A Secretaria de Saúde dará transparência nas informações através do link <https://imuniza.portovelho.ro.gov.br/>. A assessoria de imprensa fará de forma rotineira a alimentação das informações no site aos usuários e gestores sobre o processo de vacinação como:

- Orientações diversas (locais de atendimento de vacinação, notícias, quantidade de doses de vacinas disponíveis, entre outras);
- Disponibilidade do aplicativo ConectSUS: sistema do MS que disponibiliza dados do usuário do SUS, assim como o acesso a emissão da Certidão Digital de Vacinação do COVID-19, consulta CNS, cronograma de vacinação entre outras informações;
- Consulta CNS: link onde o usuário do SUS pode acessar seu CNS;
- Link de acesso ao Sistema de Agendamento Idoso;
- Link de acesso da ANVISA sobre Reações Adversas;
- Perguntas e Respostas Frequentes;
- VACINÔMETRO com dados de vacinação dos sistemas do município;
- Demais Links do MS úteis aos usuários sobre vacinação;

9. OPERACIONALIZAÇÃO PARA VACINAÇÃO

A Secretaria Municipal de Saúde coordena e executa as ações de resposta às emergências em saúde pública, em especial a operacionalização da vacinação contra COVID-19.

As diretrizes e responsabilidades para a execução das ações de vigilância em saúde, sendo aqui as que incluem as de vacinação contra COVID-19, definidas em legislação nacional (Lei nº 6.259/1975) e estão estabelecidas conforme Portaria nº 14/GAB-SEMUSA, que institui a Comissão de execução e acompanhamento do Plano Estratégico e Operacional na Vacinação contra COVID-19.

9.1 Mecanismo de gestão

- ❖ Instituída a Comissão Imunização COVID – 19, Portaria nº14 GAB/SEMUSA;
- ❖ Servidores foram convocados para compor a equipe de imunização;
- ❖ Designadas atribuições a servidores para gerenciamento, supervisão e controle das ações e definir subcomissões;
- ❖ Elaborado Plano estratégico e operacional de vacinação de vacinação contra COVID-19;
- ❖ Disponibilizar Transparência de ações – em andamento.

1 - Credenciamento de Unidades e Servidores SPCA

Equipe de imunização/SEMUSA realizou o credenciamento das unidades de Saúde no sistema SPCA que possuem CNES;

2 - Quantidade de Vacina disponibilizada

A distribuição das doses recebidas conforme grupo prioritário com registro manual/automatizado (sistema PNI). A Organização da vacinação se dará conforme o quantitativo recebido, de forma a garantir a 1ª e 2ª dose. A SEMUSA, informará no portal da Prefeitura que haverá cruzamento de informações sobre as doses aplicadas no caso do servidor que possui mais de um vínculo.

3 - Controle de Estoque

- Sistema de Imunização vai gerenciar todas as movimentações de entrada e saída de vacinas;
- Necessário um servidor que seja responsável pela logística de controle estoque, guarda adequada e abastecimento as unidades;

4 - EPI/Seringas e demais

- Organizado a logística e necessidade para distribuição às unidades e equipes
- Alinhado com almoxarifado da SEMUSA

5 - Quantidade RH para compor a equipe de Imunização;

Efetuar cálculo considerando:

- Total de unidades (Capital e Distritos) x servidores (motorista + escriturário e vacinador)
- Quantidade de Equipes HomeCare (motorista + escriturário e vacinador) para asilos, acamados e unidades estaduais e privadas da capital

TOTAL = (Servidores Imunização + Convocados)

6 - Capacitação de Digitador (Sistemas) e Vacinação – Idoso

A ser realizada pela equipe de imunização (online ou presencial)

- Local/Data/Carga Horária
- Disponibilidade de Material em mídia e PDF
- **Grupo 01 (Profissionais de Saúde):** Não haverá necessidade, pois os vacinadores e escriturários serão os já pertencentes a equipe de Imunização local;
- **Grupo 02 (Idosos):** A ser realizada pela equipe de imunização (on line ou presencial) – em andamento
- Local/Data/Carga Horária
- Disponibilidade de Material em mídia e PDF

7- Infraestrutura (locais de Vacinação + Computadores + Internet) – em andamento

- Locais Físicos estratégicos com boa localização amplitude e ventilação para evitar aglomerações (ex: escolas/associações/outros);
- Levantar quantidade necessária de Computadores e se possível solicitar TRE, ou outro;
- Verificar SMTI infraestrutura de rede/internet e apoio nos dias de vacinação;
- Desenhar fluxo de atendimento local;
- Necessidade de faixas, avisos e identificação nas salas;
- Necessidades de RH (IES) para auxiliar as pessoas com orientações;
- Apoio na segurança (Polícia Militar) e organização (Exército)
- veículos com motorista

8- Fluxograma de Trabalho (Zona urbana e distritos);

8.1 – Fluxograma na Zona urbana

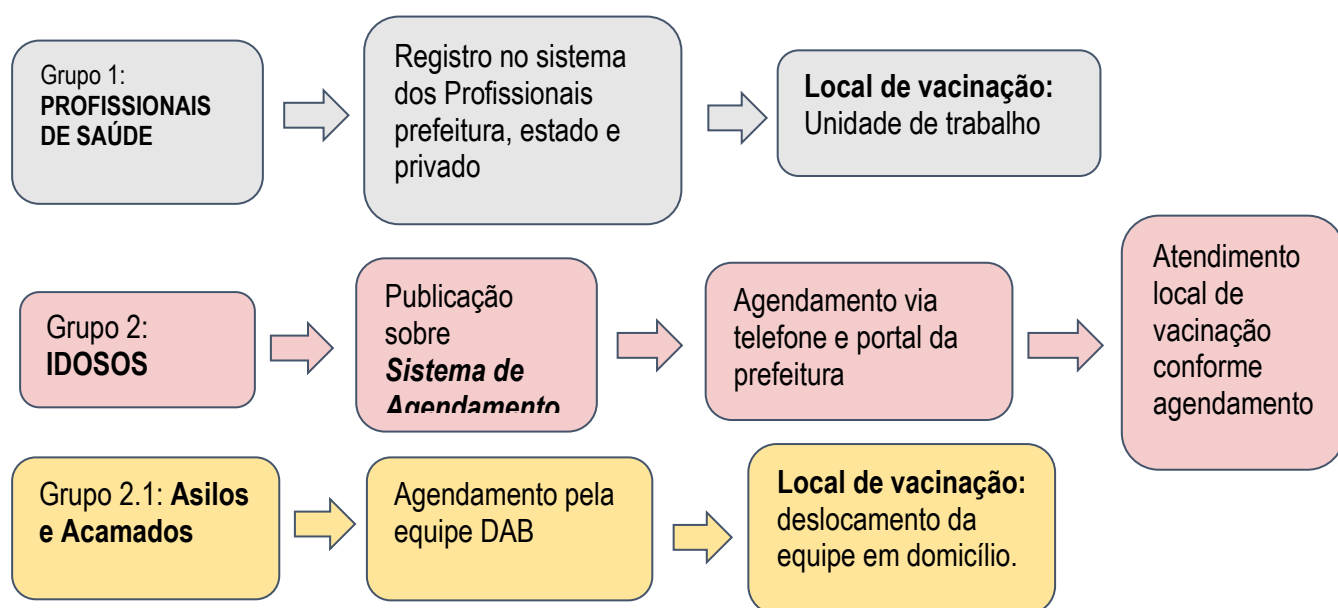


Figura 4 - Fluxograma de agendamento e vacinação dos grupos prioritários na zona urbana, de Porto Velho/RO

8.2 – Fluxograma nos Distritos

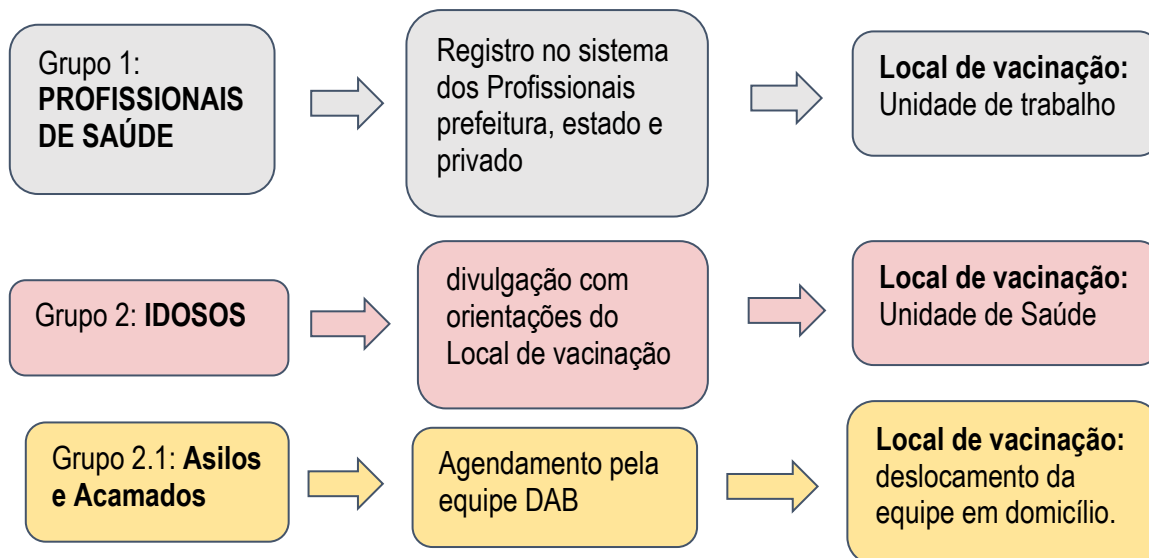


Figura 5 - Fluxograma de agendamento e vacinação dos grupos prioritários nos distritos, de Porto Velho/RO

9 - Veículos

Foram solicitados aos departamentos da SEMUSA, a liberação de veículos para estarem realizando o deslocamento das equipes de vacinação e do imunobiológico até os locais de vacinação. A Divisão de Transportes/DITRAN/SEMUSA, é responsável pela logística, após a liberação dos veículos pelos departamentos.

10- Segurança e Apoio (PM/Exército/IES);

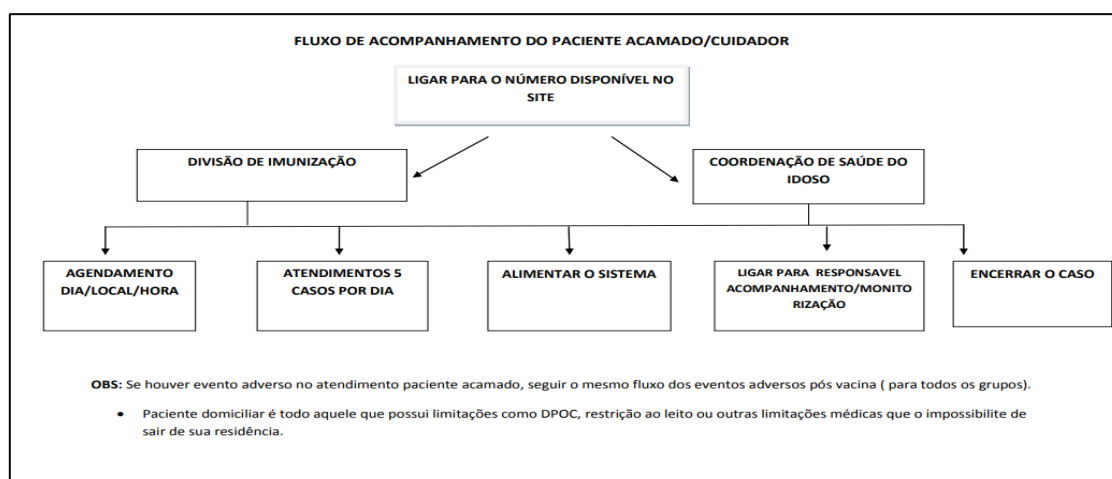
- Documentado e fornecido escala a PM (Cronograma)
- Residentes médicos e enfermeiros para o apoio na logística de atendimento nos postos de vacinação (*Posso ajudar?*), e outros postos de trabalho

11 - Disponibilidade de linhas telefônicas (atendimento Acamados e agendamentos no portal aos Idosos)

Quadro 1 – Linhas telefônicas, fixa e móvel.

Linha	Local	Tipo de Atendimento (2 turnos)	Quantidade servidores
Telefone Fixo ou móvel 01	SEMUSA	Agendamento site	02
Telefone Fixo ou móvel 02	SEMUSA	Agendamento site	02
Telefone Fixo ou móvel 03	SEMUSA	Agendamento site	02
Telefone Fixo ou móvel 04	DAB	Agendamento a domicílio (Asilos e Acamados)	01

O fluxograma de acompanhamento e realização da vacinação contra COVID-19, em pacientes acamados e cuidadores constam na figura abaixo



9.2 Planejamento para operacionalização da vacinação

Atendendo ao Plano Nacional, no que diz respeito quanto aos grupos prioritários para vacinação, o Plano Municipal de Vacinação, pretende também nortear suas ações pelo mesmo. Num primeiro momento, com o envio de 18.720 doses, da CORONAVAC (1a e 2a doses), os profissionais de saúde,

especificamente aqueles que atendem nas Unidades de Saúde para COVID-19, municipais, estaduais e federais, sendo os públicos e privados, na linha de frente foram vacinados para a 1ª dose, sendo 7.919 doses lançadas no sistema SCPA/MS, ficando para um segundo momento e não menos importante os demais trabalhadores de saúde. Vale ressaltar que da mesma forma, há que se ter cautela na disponibilização das doses, uma vez que estas momentaneamente são insuficientes para atender a todos os trabalhadores de saúde. Diante deste cenário, e com a responsabilidade sanitária, a Comissão de execução e acompanhamento do plano estratégico e operacional da vacinação (Portaria nº 14/GAB-SEMUSA), entendeu que deveria agora vacinar os demais trabalhadores das Unidades públicas e privadas, conforme Memorando Circular nº 18 e Ofício Circular nº 19/GAB/SEMUSA, respectivamente, e com a observação de que estes atuem em alas/setores específicos para COVID-19, possibilitando assim, a quebra da cadeia de transmissibilidade do coronavírus por meio da aplicação de imunobiológico, garantindo a “blindagem” destas Unidades, uma vez que nesta fase entrarão os demais trabalhadores que participam da assistência, que são: Recepção/SAME; Serviços Gerais/Limpeza/Serviços Diversos; Vigilância; Maqueiro; Motorista de ambulância; Rouparia/Lavanderia; Serviço de Nutrição da própria Unidade Médico/Hospitalar.

Outro setor que agrupa uma parte considerável de trabalhadores de saúde, é a gestão administrativa da Secretaria, ou seja, a sede, com os seus departamentos, núcleos e divisões, que realizam o planejamento estratégico das ações planejadas no combate a COVID-19, uma vez que é de responsabilidade da esfera municipal a execução das ações de vigilância em saúde, quer sejam elas de cunho territorial, “in loco”, quer sejam na construção e alimentação dos instrumentos de gestão municipal, que necessariamente precisam do diálogo presencial com as unidades de saúde.

Durante a pandemia, serviços foram criados e outros momentaneamente suspensos, devido ao afastamento de vários trabalhadores de saúde, quer seja pela idade ou por comorbidade ou gravidez, entre outros e devido ao momento era necessário serem suspensos alguns serviços da assistência. E assim foi implantado o nosso Call Center, que agrupa profissionais de saúde e trabalhadores vindos de unidades que tiveram seus serviços suspensos. O Call Center é um serviço que foi criado para atender a população em geral, por meio de teleconsultas e agendamentos (regulação), para as consultas presenciais. Assim, a comissão define ser importante a vacinação dos que estão lá, para que estes trabalhadores importantes para atuarem na linha de frente possam retornar aos seus postos de trabalho nas unidades de saúde municipais. Em todas as etapas de vacinação, é de responsabilidade do Gerente ou Diretor da Unidade de Saúde Pública ou Privada, o envio da Relação Nominal dos trabalhadores que deverão ser vacinados, conforme critérios apresentados nos documentos oficiais.

Nesta perspectiva, a SEMUSA fará conforme o quadro abaixo, a aplicação de vacinas do 3º lote,

que se refere a 8.950 doses, sendo 4.475 (1ª dose) para trabalhadores da saúde, elencados anteriormente, e que não haviam sido vacinados em etapas anteriores a esta.

Quadro 2 – Número de trabalhadores de saúde a serem vacinados, segundo Unidades de Saúde. Porto Velho/RO. 2021

Unidade de Saúde	Nº de trabalhadores	Unidade de Saúde	Nº de trabalhadores
ALPHACLIN	73	Hospital de Base	321
Aeromédicos/Bombeiro	23	HGU	36
AMI	44	Hospital Infantil Cosme e Damião	292
CARDIO NUCLEAR	14	Hospital Central	74
CEM	59	Hospital das Clínicas	103
CERO	06	Hospital do Amor	191
CEACLIN	29	Hospital de Campanha	158
CDR IMAGEM	10	Hospital Prontocordis	98
PA Ana Adelaide	20	HPSJPII	336
PA José Adelino +UBS	26+23	LACEN Estadual	35
SAMD	26	LEPAC	35
SAMU	19	LIMIAR IMAGEM	14
UPA Leste	09	Manoel Amorim de Matos	20
UPA Sul	23	MMME	150
ULTRAMED IMAGEM	11	NEFRON	12
UPA Jaci	10	POC	258
9 de Julho	143	SAMAR	141
CARDIOCENTER	47	SEMUSA/Sede (DVS, DA, DAB, DMAC, ASTEC, Almoarifado, DAF), UBS e Call Center	600
CER	06	UNIMED	329
CERO	06	ULTRAMED IMAGEM	11
CDR imagem	10	Hospital Astir	142
CIEVS municipal	16	TOTAL	3.867

Fonte: Comissão de execução e acompanhamento do plano de vacinação/Semusa, 2021

Já para o público alvo de idosos, acima de 80 anos, a SEMUSA, recebeu um quantitativo de 5.110 doses da ASTRAZENICA/FIOCRUZ para tender a 1ª dose. A estratégia que será utilizada, ocorrerá por meio de agendamento via internet (site Prefeitura) ou telefone móvel (02) e fixo (02), das 08 às 18 horas, até um dia antes do início da programação. Serão utilizados 06 Escolas municipais federais e estaduais, para atender a este público, contando em cada espaço, com 05 digitadores e 05 estações de vacinação, além de supervisores de área. Ainda para este público com restrição ao leito(acamados) teremos como estratégia a marcação de horário por meio de cadastramento prévio ocorrido em 2020, onde é assegurado ao usuário a ida de um profissional da Semusa para a aplicação da vacina em domicílio. Para as demais faixas etárias, ainda não há estoque para a realização do evento.

Cabe lembrar que tanto para as vacinas de rotinas quanto as de campanha, ou ainda esta específica, a SEMUSA conta com uma servidora, enfermeira, para acompanhar e monitorar os eventos adversos advindos de vacinas, porém é importante que o usuário vacinado e que apresente sinais e sintomas de reações, busquem uma Unidade de Saúde, a fim de este possa ser avaliado e notificado.

Quanto ao planejamento da aplicação da 2ª dose de CoronaVac aos profissionais que já receberam a primeira, estipulamos conforme cronograma abaixo as datas e unidades. Utilizaremos como estratégia a ida de profissionais para aplicação nas unidades específicas, a fim de atender a todos no próprio local de trabalho. Outra estratégia a ser desenvolvida será utilizar outros locais que não unidades de saúde para nos subsidiar na dinamicidade do processo.

Devido à quantidade de doses da vacina recebidas não ser suficiente para todos os profissionais de saúde, estão sendo contemplados primeiramente aqueles que atendem pacientes com COVID-19, conforme recomendação do Ministério da Saúde.

Nesse sentido, foi solicitado por meio dos Ofícios Gab/Semusa nº (140 a 142), de 15/01/2021, às unidades públicas (municipais, estaduais e federais) e privadas o envio da relação dos profissionais de saúde, que atendem ao critério citado.

O número de profissionais de saúde a serem vacinados por Unidade de Saúde, estão disponíveis na tabela abaixo.

Tabela 5 - Número de Profissionais de Saúde a serem vacinados, segundo
Unidade de Saúde. Porto Velho/RO, 2021

Unidade de saúde	Nº de profissionais de saúde priorizados	unidade de saúde	Nº de profissionais de saúde priorizados
-------------------------	-------------------------------------------------	-------------------------	-------------------------------------------------

SAMU	118	UBS Mauricio Bustani	12
UPA Leste	279	UBS Ronaldo Aragão	13
UPA Sul	259	UBS e PA Jose Adelino	252
UPA Jacy Paraná	82	UBS Manoel Amorim de Matos - COVID	60
PA Ana Adelaide	210	UBS Ernandes Índio	12
CIEVS	30	UBS Hamilton Gondim	17
CER	21	UBS Agenor de Carvalho	10
LACEN/RO	132	UBS Areal da Floresta	18
LACEN/PV	32	UBS Nova Floresta	20
Laboratório Diag. COVID	9	UBS Osvaldo Piana	44
Policlínica Osvaldo Cruz	34	UBS São Sebastião	18
Hospital de Campanha	416	Hospital Prontocardis	107
Hospital Cosme E Damião	250	Hospital SAMAR	300
Hospital de Base	250	Hospital 9 de Julho	211
Hospital João Paulo II	400	Hospital UNIMED	131
CEMETRON	623	Hospital Central	205
CERO	130	Hospital das Clinicas	76
Hospital de Amor	335	Hospital da ASTIR	60
Maternidade Municipal Mãe Esperança	87	Hospital de Guarnição	61
UBS Vista A.do Abunã	14	Hospital da Aeronáutica	38
UBS Nova Mutum	2	Hospital Santa Marcelina	100
UBS Caladinho	23	Sistema Prisional	56
UBS Socialista	15	SOS RIM	18
UBS Mariana	16	Lar André Luiz	72
UBS Pedacinho de Chão	19	Casa do Ancião	66
UBS Castanheira	22	ULBRA	889

UBS Aponiã	20	Total	6.694
------------	----	--------------	--------------

Fonte: Comissão de execução e acompanhamento do plano de vacinação/Semusa, 2021

O cronograma para vacinação desse público seguirá a ordem de recebimento da relação nominal, na SEMUSA, pela Divisão de Imunização/DAB. A data e local das vacinações serão informadas antecipadamente às unidades solicitantes com até 24h de antecedência.

Quadro 3 – Cronograma da 1ª fase de vacinação nas Unidades de Saúde. Porto Velho/RO, 2021.

LOCAL	DATA	LOCAL	DATA
SAMU	19/01	Santa Marcelina	29/01
UPA Leste e UPA sul	20/01	USF de Calama	30/01
CIEVS Municipal	21/01	USF Nova Califórnia	30/01
Hospital de Campanha	21/01	Distrito Extrema (Hospital e USF)	30/01
LACEN Estadual	21/01	CEMETRON	22 A 26/01
US Manoel Amorim de Matos	21/01	HBAP	26 e 27/01
Saúde do Trabalhador Municipal	21/01	HICD	26 e 27/01
PA Ana Adelaide	21/01	Hospital de Amor	27/01 E 28/01
LACEN Municipal	22/01	UBS - COVID/TARDE	
USF Nova Mutum e	23/01	UBS Aponiã	25/01
USF Vista Alegre	23/01	UBS Caladinho	25/01
PA Jose Adelino	25/01	UBS Castanheira	25/01
AMI	26/01	UBS José Adelino	25/01
CERO	26/01	UBS Mariana	25/01
SAMD	27/01	UBS Maurício Bustani	25/01
UPA Jaci Paraná	27/01	UBS Pedacinho de Chão	25/01
Laboratório Presídio COVID	27/01	UBS Ronaldo Aragão	25/01
Hospital Central	27/01	UBS Socialista	25/01
MMME	27/01	UBS Agenor de Carvalho	26/01

Hospital 9 de Julho	28/01	UBS Ernandes Índio	26/01
CER	28/01	UBS Hamilton Gondim	26/01
Hospital das Clínicas	28/01	UBS Nova Floresta	26/01
Hospital Prontocordis	28/01	UBS Osvaldo Piana	27/01
HPSJPII	28/01	UBS São Sebastião	27/01
Policlínica Oswaldo Cruz/POC	28/01	UNIMED	28/01
SAMAR	28/01	UPA União Bandeirantes	30/01
HGU	29/01	UBS Areal Floresta	01/02

Fonte: Comissão de execução e acompanhamento do plano de vacinação/Semusa, 2021

Assim como os Profissionais de Saúde, os Idosos, com mais de 80 anos, e os acamados serão contemplados nesta 1ª fase de vacinação, com a vacina da AstraZeneca, foram recebidas 5.110 doses . Para que aconteça a vacinação neste grupo prioritário o agendamento será feito pela internet ou nos seguintes números de telefones: 3224-8071, 3901-2822, 98473-6948 e 98473-4537, de segunda a sexta, das 8h às 17h. Para este agendamento, o idoso poderá escolher o dia e turno de sua preferência para a vacinação. Será realizado desta maneira, pois a SEMUSA tem por objetivo facilitar o acesso deste grupo ao serviço e evitar longas filas de espera e aglomerações nos pontos de vacinação. Para realizar o agendamento pela internet, é necessário acessar o site imuniza.portovelho.ro.gov.br/agendamento e preencher as informações solicitadas. São quatro (04) passos até a confirmação do agendamento, a saber:

- 1 - Informar o nome completo, data de nascimento e CPF;
- 2 - Escolher o local onde deseja ser vacinado, de acordo com o número de vagas existentes;
- 3 - Escolher a data e o turno da manhã ou tarde;
- 4 - Confirmar as escolhas no site

O agendamento estará concluído com sucesso, somente depois que o usuário confirmar suas escolhas. No momento da vacinação, deverá ser apresentado o CPF, RG e cartão SUS.

A data de início da vacinação dos idosos será a partir do dia 02/02/2021 e estenderá até 05/02/2021. Em cada escola funcionarão quatro (04) salas de vacinas, das 8h às 17h. As escolas disponibilizadas para a vacinação deste grupo serão assim distribuídas:

Zona Leste - Escolas Juscelino Kubitschek de Oliveira (bairro Agenor de Carvalho) e Jânio Quadros (bairro Mariana);

Zona Central - Escolas Carmela Dutra (Bairro Arigolândia) e Padre Chiquinho (bairro Areal);

Zona Sul - Escola João Bento da Costa (bairro Eldorado);

Zona Norte - Instituto Federal de Rondônia/IFRO (bairro Flodoaldo Pontes Pinto).

Para o agendamento dos acamados deverá ser utilizado um dos seguintes números de telefone: 224-8071, 3901-2822, 98473-6948 e 98473-4537, de segunda a sexta, das 8h às 17h. Após o agendamento um vacinador irá até a residência do usuário, para fazer a vacinação.

Após a execução dos cronogramas anteriores, a SEMUSA recebeu por meio do MS, em 24 de fevereiro nova remessa de 1.550 doses de AstraZeneca/Oxford, tendo como público alvo, os idosos e ainda os profissionais de saúde. Para tanto a Semusa por meio da sua Comissão, optou em vacinar no período de 02 a 05 de março as seguintes populações-alvo, com primeira dose, utilizando para tanto o espaço físico da IES São Lucas (antiga ULBRA), onde contamos com a anuência do MP e CMS.

- ✓ Clínica de Reabilitação pós COVID-19 (profissionais fisioterapeutas e fonoaudiólogos);
- ✓ Farmácias que realizam swab (responsáveis pela coleta e leitores: farmacêuticos/bioquímicos e biomédicos)
- ✓ Idosos de 80 anos e +;
- ✓ Jovens acima de 18 anos deficientes físicos;
- ✓ Sistema funerário.

Durante o período a Comissão esteve reunida para definir a inserção de outros profissionais:

- ✓ Sede Semusa
- ✓ Centro de Especialidades Médicas/CEM
- ✓ Serviço de Assistência Especializado/SAE
- ✓ Bombeiros/Resgate
- ✓ Centro de Apoio Psico Social/CAPS
- ✓ Residentes/Programa de Residência UNIR E SESAU
- ✓ Preceptores (IES);
- ✓ Central de Óbitos;
- ✓ SEMUSB (COVEIROS);
- ✓ CGAF;
- ✓ Hospital de Base (nova ala COVID);
- ✓ INSTRUALD/Resgate;
- ✓ RIMA – Taxi Aéreo/Resgate;
- ✓ Papiloscopistas;
- ✓ Instituto Médico Legal/IML

Ainda mantendo com a continuidade das segundas doses dos trabalhadores de saúde

vacinados nos dias 02 a 04 do mês anterior com CoronaVac. Em consonância ainda com as normas referentes aos efeitos adversos das vacinas, especificamente contra covid, contamos com três enfermeiros para atuarem nesta linha. No período compreendido entre 19 de janeiro a 26 de fevereiro foram notificados 96 casos de efeitos adversos, deste 36 foram vacinados inadvertidas (Ministério da Saúde).

Posteriormente a execução do cronograma anterior com seus públicos, a Comissão se reuniu para identificar novos públicos em consonância com o Plano Municipal e assim “startar” novo cronograma. Após longa discussão com os membros da Comissão ficou decidido pelos públicos elencados abaixo, sendo 1850 doses de CoronaVac/Butantan, 500 doses remanescentes de AstraZeneca/Fiocruz, para a 1º dose e e ainda a manutenção da 2º dose. Todos estes públicos serão atendidos no período de 10 a 12 de março das 09:00 h as 16:00horas, no espaço da Faculdade São Lucas - Campus 2.

- ✓ Assistentes de cemitérios (coveiros do sistema particular e público) e faltosos de evento anterior. Afastados não deverão ser vacinados neste momento;
- ✓ Conselho Municipal e Estadual de Saúde: Conselheiros Municipais e Estaduais de Saúde. Afastados /home office, não deverão ser vacinados neste momento;
- ✓ Gerência de Recursos Humanos /SESAU: Trabalhadores de saúde e administrativos. Afastados /home office, não deverão ser vacinados neste momento;
- ✓ FHEMERON/SESAU: Profissionais de saúde. Administrativos e Afastados /home office, não deverão ser vacinados neste momento;
- ✓ SEMASF: Profissionais de saúde, que atendem em albergues. Administrativos e Afastados /home office, não deverão ser vacinados neste momento;
- ✓ Hospital São Pelegrino: Trabalhadores de Saúde e administrativos. Administrativos e Afastados /home office, não deverão ser vacinados neste momento;
- ✓ Defesa Civil Municipal: Trabalhadores de saúde e administrativos. Afastados /home office, não deverão ser vacinados neste momento;
- ✓ Dentistas serviço particular: (300 doses disponibilizadas): Conforme lista e critérios do CRO.
- ✓ Médicos serviço particular;(200 doses disponibilizadas): Conforme lista e critérios do CREMERO;
- ✓ FALTOSOS: 1- Trabalhadores de saúde das Unidades Médico Hospitalares que atendem Covid e 2- Trabalhadores de saúde de Unidades de Saúde municipais, estaduais e federais que atendem covid.
- ✓ Sede: 2ª Dose e faltosos da 1º dose;

✓ Agevisa (Gerência de Vigilância Epidemiologia).

Quadro 4 - Grupos de profissionais a serem vacinados, segundo cronograma, de 10 a 12/03/2021. Porto Velho/RO

DIAS DA SEMANA/PUBLICO ALVO		
Quarta-feira (10/03/2021)	Quinta-feira (11/03/2021)	Sexta-feira (12/03/2021)
Conselho Municipal de Saúde/CMS	FHEMERON	Sede SEMUSA
Conselho Estadual de Saúde/CES	Faltosos das Unidades Hospitalares COVID	Faltosos das Unidades Hospitalares COVID
GRH/SESAU	Faltosos de Unidades Municipais COVID	Faltosos de Unidades Municipais COVID
Assistentes de Cemitérios	Secretaria Municipal de Assistência Social e Família/SEMASF	Hospital São Peregrino
Coveiros	Defesa Civil Municipal	Dentistas particulares
		Médicos particulares

Fonte: Comissão de execução e acompanhamento do plano de vacinação/Semusa, 2021

Outro ponto importante que foi decidido trata-se das **sobras de vacinas**, ou comumente chamadas de “Xepas”. O Ministério da Saúde recomenda que tais sobras sejam desprezadas, entretanto como trata-se de uma vacina extremamente importante para as populações em seu aspecto de saúde pública, a Comissão entende que tais sobras deverão ser aplicadas na população de 70 anos e +, uma vez ser esta população bem mais vulnerável, devido ao seu Ciclo de Vida. A logística acontecerá, às 16:00 horas, quando do encerramento das vacinações. O vacinador deverá prestar conta ao Coordenador de área, de quantas doses sobraram. O coordenador em posse de relação nominal dos idosos, acima de 70 anos, entrará em contato, inter independentemente de comorbidades para participá-lo da sua escolha e este deverá de imediato, ir à unidade da Faculdade São Lucas - Campus 2, para tomá-la. Se porventura, o idoso identificado, não atender a chamada, este ficará para outra oportunidade, sendo o próximo da fila de espera chamado. Esta relação nominal será conforme agendamento feito por telefone (98473-6948/98473-4537) diariamente.

Seguindo com nossa programação, recebemos no último dia 10/03, um total de 2.860 doses, ou seja 1.430 (1º dose) de Coronavac/Butanatan, sendo que acrescidas a estas 50 doses de saldo do

cronograma anterior. Após reunião com a Comissão, definimos em atender com 1000 doses para idosos de 79 anos+ e 480 doses para trabalhadores de saúde, nos norteando ainda pelo Plano Nacional de Vacinação. A execução do cronograma abaixo, ocorrerá no período de 17 a 19/03, das 09 às 16 horas, no espaço da Faculdade São Lucas - Campus 2. Os idosos serão atendidos por agendamento, por bloco de horário, a fim de garantir a não aglomeração de pessoas no local. Os idosos que não puderem no momento da vacinação, se dirigir a sala para receber o imunobiológico, este será atendido em seu veículo. Da mesma forma, os idosos que estiverem acompanhados de seus cuidadores/filhos, estes deverão aguardar afastados do hall de acolhimento aos idosos e somente poderão acompanhá-los quando do chamamento para a aplicação do imunobiológico.

DIAS DA SEMANA/PUBLICO ALVO		
Quarta feira (17/03)	Quinta feira (18/03)	Sexta feira (19/03)
Idosos de 79 anos e +	Idosos de 79 anos e +	Idosos de 79 anos e +
Trabalhadores de Saúde que atendem Covid em Unidades Públicas	Trabalhadores de Saúde que atendem Covid em Unidades Públicas	Trabalhadores de Saúde que atendem Covid em Unidades Públicas
Trabalhadores de Saúde que atendem Covid em Unidades Privadas	Trabalhadores de Saúde que atendem Covid em Unidades Privadas	Trabalhadores de Saúde que atendem Covid em Unidades Privadas

Fonte: Comissão de execução e acompanhamento do plano de vacinação/Semusa, 2021

No dia 17/03, a Secretaria Municipal de Saúde de Porto Velho, recebeu, a 8ª remessa de vacinas, um total de 6.700 doses de Coronavac/Butantan, sendo que serão disponibilizadas 1ª dose, 3.800 doses para o público alvo de idosos de 75 anos e + (alterado para 70 anos e +, a partir do dia 24/03), e 2.680 para trabalhadores de Saúde que atendem COVID, em Unidades Hospitalares públicas e privadas, conforme cronograma abaixo:

Segunda-feira (22/03)	Terça-feira (23/03)	Quarta-feira (24/03)	Quinta-feira (25/03)	Sexta-feira (26/03)
LOCAL: Faculdade UNIRON/Campus 1 - Avenida Mamoré, 1520				
DIAS DA SEMANA/PUBLICO ALVO (1ª e 2ª doses)				
Trabalhadores de Saúde que atendem Covid em Unidades Privadas e Públicas	Trabalhadores de Saúde que atendem Covid em Unidades Privadas e Públicas	Trabalhadores de Saúde que atendem Covid em Unidades Privadas e Públicas	Trabalhadores de Saúde que atendem Covid em Unidades Privadas e Públicas	Trabalhadores de Saúde que atendem Covid em Unidades Privadas e Públicas
LOCAL: Faculdade São Lucas - Campus 2 - Antiga Ulbra				
DIAS DA SEMANA/PUBLICO ALVO (1ª e 2ª doses)				

Trabalhadores de Saúde que atendem Covid em Unidades Privadas e Públicas	Trabalhadores de Saúde que atendem Covid em Unidades Privadas e Públicas	Trabalhadores de Saúde que atendem Covid em Unidades Privadas e Públicas	Trabalhadores de Saúde que atendem Covid em Unidades Privadas e Públicas	Trabalhadores de Saúde que atendem Covid em Unidades Privadas e Públicas
--------------------------------------------------------------------------	--------------------------------------------------------------------------	--------------------------------------------------------------------------	--------------------------------------------------------------------------	--------------------------------------------------------------------------

Fonte: Comissão de execução e acompanhamento do plano de vacinação/Semusa, 2021

Em 25/03/2021, com a chegada de mais 5.610 doses de Coronavc/Butantan , contamos com a 9ª remessa, sendo assim a SEMUSA, por meio de sua Comissão já descrita anteriormente inicia novo cronograma. Agora contando com mais um espaço de Instituição de Ensino Superior. Conforme recomendação do Ministério da Saúde, serão 40% para idosos de 65 anos e+ (2.240 de 1º dose) e o restante, 60% (1º doses) para profissionais de saúde cadastrados e vinculados a clinicas de saúde (vide site Prefeitura). Portanto ficando o cronograma a seguir.

Local/Hora	27/03/2021	28/03/2021
Faculdade São Lucas - Campus 2 - Antiga Ulbra (9 às 19h)	Idosos de 65 anos e +	
UNIFIMCA (9 às 16h)	Profissionais de saúde em geral	Idosos de 70 anos e +

Fonte: Comissão de execução e acompanhamento do plano de vacinação/Semusa, 2021

Ainda na perspectiva de dar celeridade as aplicações, a faixa etária para ser utilizada a partir desta atualização, no que se refere as “sobras de vacinas”, ou seja, aquelas que vencerão em até 6 horas após abertas e manuseadas, será 60 anos e +, com a mesma logística e fluxo.

Com a 9ª remessa (saldos anteriores), daremos continuidade no período de 30/03 a 01/04, atendendo as mesmas populações: idosos de 65 anos e +, trabalhadores de saúde e 2ª doses, no Campus 2 da Faculdade São Lucas (Antiga Ulbra), das 09:00h às 17:00h.

Há que se ficar claro, que o planejamento da Comissão, é um “ir e vir” próprio do Planejamento Estratégico, pois não tem que ser estático, muito menos gessado, uma vez que esta vacina tem suas peculiaridades e especificidades quanto a logística de acondicionamento, fluxos de atendimento e ainda de demandas prioritárias. Uma demanda que não está prevista, mas consideramos que se tornou vulnerável pelo número de pessoas que tem contato, mesmo sendo orientados a utilizarem máscara e álcool, foram os colaboradores das IES, que ficam especificamente nas portarias/portões, informática, limpeza e vigilância, que tem nos dado suporte durante nossas ações, nestes espaços, então nesta atualização, estamos também recomendando a vacinação dos mesmos. Outra logística a ser realizada foi quanto aos profissionais/trabalhadores faltosos de 1ª dose, estes deverão ser vacinados ao final de

cada ação com as doses de “sobra” também, para que não interfiram no cronograma a ser seguido durante a semana.

A comissão ainda tem de debruçado na elaboração de Relatórios tanto circunstâncias atreladas a um acervo fotográfico, afim de dar maior visibilidade e transparências as ações planejadas e executadas.

No dia 27/03, recebemos a 10ª remessa de vacinas contra COVID-19, 5.370, destas 170 são AstraZeneca e 5.200 de Coronvaac/Butantan. Em participação com a Comissão de Vacinação, e seguindo a Nota Técnica do Ministério da Saúde, estas terão o mesmo público alvo (idosos de 65 anos e+), sendo ofertadas 400 doses para o primeiro dia, e mais 650/dia, e para os demais dias a segunda dose, a seguir:

LOCAL: Faculdade São Lucas - Campus 2 - Antiga Ulbra				
DIAS DA SEMANA/PUBLICO ALVO				
Segunda – feira (05/04) Das 13 às 17 horas	Terça feira (06/04) Das 09:00 às 16:00h	Quarta feira (07/04) Das 09:00 às 16:00h	Quinta feira (08/04) Das 09:00 às 16:00h	Sexta feira (09/04) Das 09:00 às 16:00h
Idosos de 65 anos e+ 2ª dose	Idosos de 65 anos e+ 2ª dose	Idosos de 65 anos e+ 2ª dose	Idosos de 65 anos e+ 2ª dose	Idosos de 65 anos e+ 2ª dose

9.3 Armazenamento

As doses recebidas pela SEMUSA/Porto Velho, estão armazenadas e acondicionadas, na Rede de Frio do Estado, em câmara científica, devidamente refrigerado entre 2º e 8ºC, conforme norma do Programa Nacional de Imunizações – PNI. A retirada ocorre por necessidade e programação da SEMUSA, após autorização da Coordenação Municipal de Imunização, por meio da expedição de Notas Eletrônicas.

10. ATORES DA ESFERA MUNICIPAL RESPONSÁVEIS PELO PLANO

Quadro 3 – Relação de coordenadores e técnicos responsáveis pelas ações do plano de enfrentamento ao Coronavírus, na SEMUSA/PV, com respectivo telefone de contato.

ÁREA	NOME	FUNÇÃO	CONTATO
Secretaria Municipal de Saúde	Eliana Pasini	Secretária Municipal de Saúde	(69) 3901-3176 (69) 98473-4548
Secretaria Municipal de Saúde	Marilene Aparecida da Cruz Penati	Secretária Municipal de Saúde Adjunta	(69) 3901-3176 (69) 98473-4548

Núcleo de Educação Permanente/NUGEP	Angelita Mendes Clerivaldo de Jesus	Chefe da NUGEP Técnico do NUGEP	(69) 3901-2930
Dep. Vigilância em Saúde – DVS	Geisa Brasil Ribeiro Régia de Lourdes F. P. Martins	Diretora do DVS Assessora Técnica do DVS	(69) 3223-5958 (69) 98473-7909
Divisão Vigilância Epidemiológica/DVE/DVS	Ivonete F. de O. Santos Lígia Fernandes Arruda	Gerente DVE/DVS Técnica do DVE/DVS	(69) 3223-5958 (69) 98473-7909
CIEVS/DVS	Ana Luzia Souza Barros Sid Orleans Cruz	Coordenadora do CIEVS Coordenador Técnico CIEVS	(69) 98473-8216 (69) 98473-7482
Assessoria de Comunicação	Luciane Gonçalves	Assessora de Comunicação	(69) 3901-3176
Divisão de Imunização	Elizeth Gomes	Gerente da Imunização	(69) 3901-2822 (69) 3901-2942
Departamento de Atenção Básica - DAB	Neila Zaffari de Lima	Diretora DAB	(69) 3901-2822 (69) 3901-2942
Programa Saúde na Escola	Maria de Lourdes da Silva e Silva	Coordenadora do PSE	(69) 3901-2822 (69) 3901-2942
Departamento de Assistência Farmacêutica - DAF	Marília Lis Oliveira Guedes	Diretora do DAF	(69) 98473-5013
Divisão de Apoio Laboratorial	Douglas Miranda de Oliveira	Gerente da Divisão Laboratório	(69) 98473-5013
Departamento de Média e Alta Complexidade- DMAC	Francisca Neri	Diretora do DMAC	(69) 98444-8877
Divisão de Emergência e Urgência	Jocel Soares Ferreira	Gerente da Divisão de Emergência e Urgência	(69) 98444-8877
Departamento Administrativo	Antônio Fabrício Pinto da Costa	Diretor do DA	(69) 3901-2941
Serviço de Saúde do Servidor	Valdir Alves do Nascimento	Coordenador/SESMT	(69) 993937437

11. MONITORAMENTO, SUPERVISÃO E AVALIAÇÃO

O monitoramento é realizado diariamente pela equipe técnica da Coordenação Municipal de Imunizações, por meio de levantamentos de dados coletados durante a vacinação, ao final de cada dia. A supervisão ocorre de forma direta e indireta diariamente, antes, durante e após as vacinações.

O monitoramento está dividido em três blocos, a saber:

1. Avaliação e identificação da estrutura existente na rede;
2. Processos;
3. Indicadores de intervenção.



Quadro 4. Informações necessárias para construção de indicadores para monitoramento (Diagnóstico situacional)

População-alvo a ser vacinada	Nº pessoas por grupo-alvo, por tipo, por instância de gestão.
Capacidade de armazenamento das vacinas nas instâncias de gestão	Capacidade de armazenamento.
Necessidade de vacinas	Nº de doses de vacinas.
RH necessários (capacitados e disponíveis)	Nº RH capacitado por município.
Salas de vacina	Nº sala de vacinação existente por localização.
Equipes fixas e móveis (vacinação intra e extramuros)	Nº de equipes fixas e móveis existente por município
Vigilância de Eventos Adversos pós vacinação	Nº de pessoas existentes e capacitadas por instância.
	Nº de serviços de referência para entendimento por instância.
Sala de vacina com equipamentos de informática (Computadores) disponíveis	Nº de sala de vacinação com equipamento de informática

Fonte: CGPNI/DEVIT/SVS/MS.

Cabe ressaltar, que esse plano de operacionalização é dinâmico, tendo em vista as características específicas de cada território, e população. A gestão Semusa estabelecerá os indicadores a serem trabalhados.

12. ORÇAMENTO PARA OPERACIONALIZAÇÃO DA VACINA

A execução orçamentária ocorrerá por conta do PA – Enfrentamento de Calamidade Pública Decorrente do coronavírus (08.31.10.122.329.2.236), FR:1002, Natureza da Despesa: 339030 e 449052.

13. COMUNICAÇÃO

Na Portaria nº 14/SEMUSA, contamos com uma jornalista e um fotógrafo, para a divulgação das ações tanto em nível de transparência, quanto em nível de divulgação e visibilidade das ações, por meio de site, meios de comunicação (TV, rádio) e outros.

No âmbito nacional a campanha de comunicação foi desenvolvida em duas fases, a saber: Campanha de informação sobre o processo de produção e aprovação de uma vacina e Campanha de informação sobre a importância da vacinação, públicos prioritários e demais, dosagens, locais etc. No entanto, em termos de campanha local apenas a fase 2 será executada.

Diariamente será disponibilizado nos veículos de comunicação as seguintes informações: local de vacinação, fase da campanha de vacinação, flashes ao vivo de postos de vacinação.

14. ENCERRAMENTO DA CAMPANHA

O encerramento não tem data prevista, contudo, é mútuo os esforços para que possamos até o final do semestre garantir a imunização das populações previstas no Plano Nacional de Saúde.

REFERÊNCIAS CONSULTADAS

Boletim Epidemiológico nº 38, Comando de Operações de Emergência em Saúde Pública pelo COVID-19

SECRETARIA MUNICIPAL DE SAÚDE/DEPARTAMENTO DE VIGILÂNCIA EM SAÚDE

BRASIL, **Plano Nacional de Operacionalização da Vacinação contra a COVID-19**, 1ª edição, Brasília, 16/12/2020